



持牌水喉匠和水務署 的合作夥伴關係

陳慶
工程師 / 客戶服務 (技術支援)
水務署





持牌水喉匠

- 水務署根據《水務設施規例》向合資格人士發出水喉匠牌照
- 可進行住宅及工商業樓宇供水有關的各類認可水管裝置工程的人士。
- 根據《水務設施條例》規定，建造、安裝、保養、更改、修理或移動任何消防供水系統或內部供水系統，須由持牌水喉匠執行。





僱用持牌水喉匠

如須進行任何水管裝置工程，例如：

1. 安裝新水錶或獨立水錶；
 2. 安裝用水器具或用水裝置，如水箱或浴缸；或沖廁供水系統的任何裝置、配件或附件；
 3. 安裝或拆除水龍頭或水管；或
 4. 安裝、拆除或修理消防供水系統。
- 均應僱用持牌水喉匠進行上述工程

緊記僱用持牌水喉匠
Employment of Licensed Plumbers

持牌水喉匠是持有本署發給水喉師執照所獲的牌照，可進行住宅及工商業樓宇供水有關的各類認可水喉裝置工程的人士。

除持牌水喉匠外，其他人亦如進行樓宇供水裝置的安裝或改良工程，須留意：

A licensed plumber is a person licensed under the Waterworks Ordinance to carry out various types of authorised plumbing work connected with the supply of water to domestic, commercial and residential buildings.

It is an offence for any person other than a licensed plumber to carry out installation or modification of water services in a building.

如須進行任何水管裝置工程，例如：

If you require any plumbing work such as:

- ① 安裝新水錶或獨立水錶：
Installing a new or separate water meter.
- ② 安裝用水器具，如洗衣機、或用水裝置，如水箱或浴缸；或沖廁系統的任何裝置、配件或附件：
Installing a water-using appliance such as a washing machine, or a fixture such as a water tank or a bath, or any part of a flushing system.
- ③ 安裝或拆下水錶或水管，或
Installing or removing taps and piping.
- ④ 安裝、拆除或修理消防供水系統。
Installing or removing fire services or making repairs to them.

不論何時，均應僱用持牌水喉匠進行上述工程，以免發生意外，並符合法例的要求。(持牌水喉匠的資料可在水務署互聯網址 <http://www.wsd.gov.hk> 查閱。)

NOTE: MUST ALWAYS EMPLOY A LICENSED PLUMBER TO AVOID DISAPPOINTMENT AND DELAY AND TO KEEP WITHIN THE LAW (INFORMATION ON LICENSED PLUMBERS IS AVAILABLE AT WSD INTERNET HOMEPAGE <http://www.wsd.gov.hk>)

註：不論何時均應僱用持牌水喉匠進行上述工程，以免發生意外，並符合法例的要求。持牌水喉匠的資料可在本署互聯網址 <http://www.wsd.gov.hk> 查閱。

Note: Whenever or wherever it is required to undertake work which the licence of the Water Authority is an essential factor, in the execution of a job this should be carried out by a member of the licensed plumbers.

水務署
Water Supplies Department

香港中環皇后大道中 1 號水務署 1 Queen's Road, Wan Chai, Hong Kong
辦事處電話號碼 Customer Services Enquiry Number: 2324 1333
電子郵件地址 Mail: wsd@ksd.gov.hk 互聯網址 Web Site Address: <http://www.wsd.gov.hk>

www.wsd.gov.hk



持牌水喉匠名冊

- 持牌水喉匠的名冊可在水務署互聯網查閱。 <http://www.wsd.gov.hk>
- 正進行系統改善，方便客戶以區域尋找服務該地區的持牌水喉匠
- 如需提供所服務區域的資料，請利用水務署通函第 3/2012 號隨附的表格





內部喉管及技術資料

供水設備及消防供水設備規格

食水系統維修指引

水務講座



水務署通函

香港水務標準規格
(樓宇內水管裝置)

樓宇內水管裝置手冊



食水常見問題

- 水黃
- 水有異味





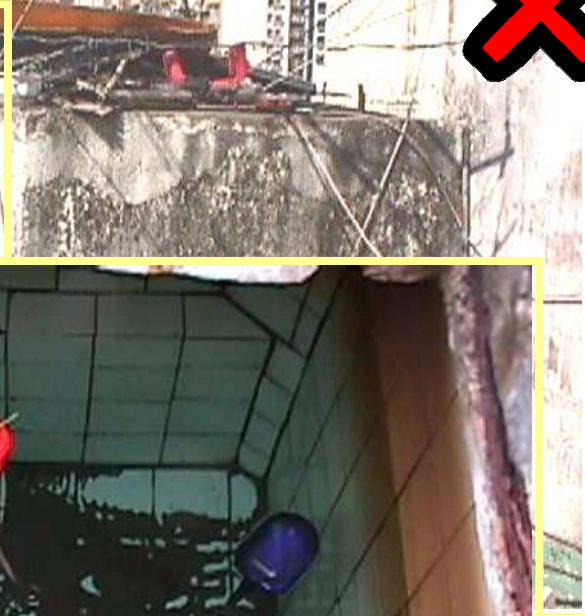
欠缺妥善維修及管理的貯水箱



生鏽喉管



損壞的水箱蓋



欠缺妥善清洗的貯水箱



改善大廈水質方法

- 定期檢查食水系統
- 保養及維修食水系統及水箱
- 定期清洗水箱





大廈優質食水認可計劃

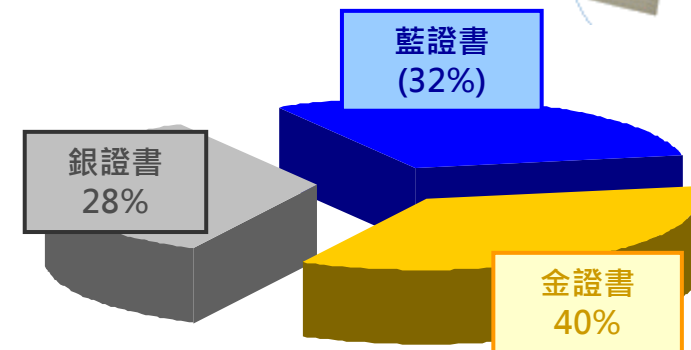


- 樓宇的食水水管系統，須至少每三個月經持牌水喉匠或其他合資格人士檢查一次，證明實際狀況良好。若在發現水管系統有欠妥善，必須立即維修。
- 此外，樓宇水箱亦須每三個月清洗至少一次。
- 定期抽取樓宇的水樣本進行測試，符合有關水質指標



大廈優質食水認可計劃

- 確保用戶可以享用優質食水，讚揚樓宇業主、立案法團和物業管理公司就保養樓宇內部供水系統及定期維修自來水供應系統所作出的努力
- 自願參與計劃自**2002**年推出
- 至今推行十年，得到社會普遍認同
- 參與的樓宇數字持續上升，今年頒發了約**3,700**張證書



(截至2013年3月底)



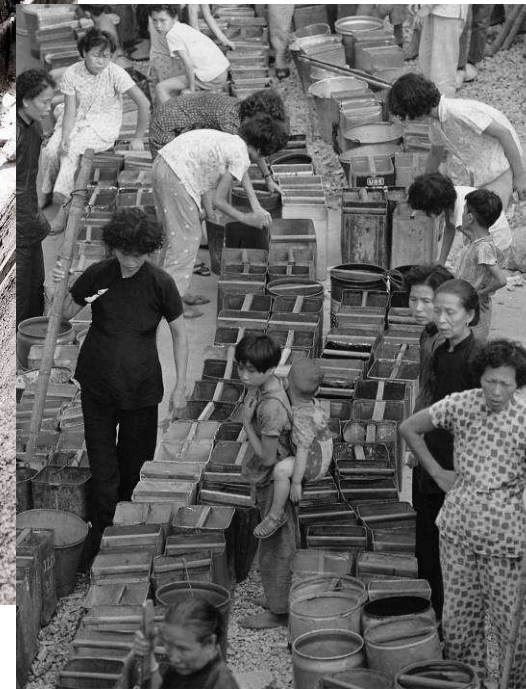
沖廁水系統優質維修認可計劃

- 自願參與加強沖廁水系統的妥善保養，維修管理，減低因沖廁系統出現故障的機會
- 計劃將計於**2013**年中推出
- 水管系統至少每三個月經合資格人士檢查一次，證明實際狀況良好。發現的所有欠妥善之處迅即獲合資格人士糾正。
- 沖廁水箱應每六個月清洗一次





60 年代的水荒





先
節
後
增

提倡使用節水器具

twm 水



- 全面水資源管理策略，居安思危
- 強調節約用水，以控制用水需求增長
- 提倡選用節水器具包括低流量花灑、雙掣式沖廁水箱、低流量感應式水龍頭、感應式尿廁等





用水效益標籤計劃



- 自願性參與標籤計劃
- 以『級別式』標籤制度運作，說明器具的耗水量及用水效益級別
- 共分為四級，而一級即代表最慳水
- 鼓勵用水器具產品登記註冊，貼上用水效益標籤
- 方便市民選用節水產品

用水效益標籤計劃 - 沐浴花灑

「用水效益標籤計劃」是甚麼？
水務署現正推行自願性「用水效益標籤計劃」，方便消費者選擇具節水效益的水喉裝置和用水器具，節省用水。計劃將按各類裝置和器具分期實施，首先推行的產品是沐浴花灑。

用水效益標籤的式樣是怎樣？
用水效益標籤有兩個版本 - 詳細版和簡化版。
詳細版標籤載有以下資料：
 1. 用水效益級別（1至4級）：每個級別以不同顏色標示，而第1級的用水效益為最高（即節省用水）；
 2. 水點標誌：水點愈少，表示花灑的用水效益愈高；
 3. 經認可實驗室測試所得的花灑耗水量。

簡化版只標示用水效益級別：

已註冊的花灑或其包裝上須貼上詳細版標籤，供應商可選擇是否把簡化版標籤貼在花灑上。

使用具用水效益的花灑和縮短沐浴時間有甚麼好處？
傳統花灑每分鐘耗水約15至25公升，而最具有水效益的花灑每分鐘耗水約9公升或以下，節水約四成至六成或以上。另外，沐浴時間愈短，節水愈多。

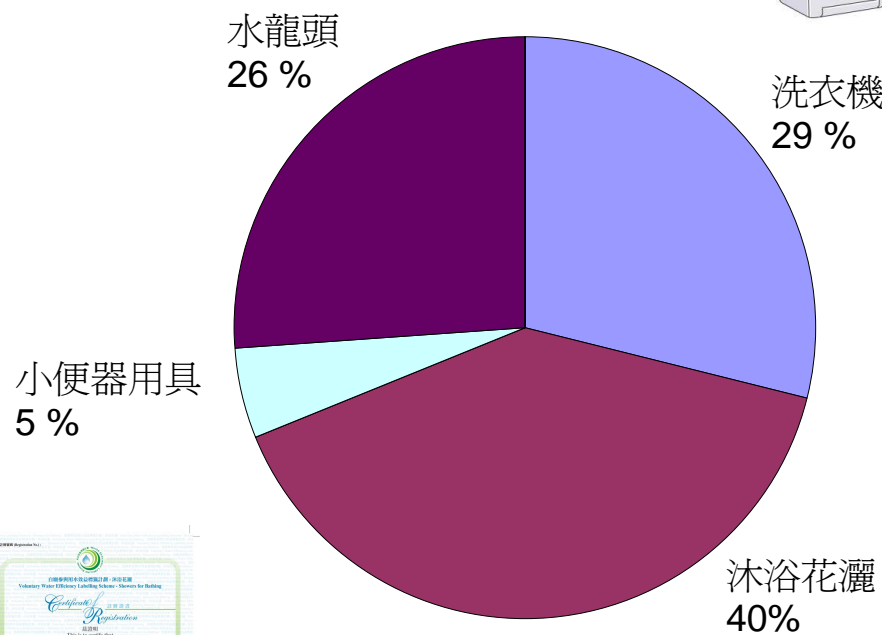
詳細資料
如欲了解更多有關標籤計劃及具用水效益花灑的資料，請瀏覽水務署網頁
http://www.wsd.gov.hk/nc/plumbing_and_engineering/wels/index.html
 如你住用的水喉較舊（例如在大廈高層但沒有加壓裝置），請在選購具用水效益的花灑前，徵詢熱水供應商的意見。

SAVE WATER



實施標籤計劃產品

- 自首階段於2009年9月推出沐浴花灑
- 覆蓋的產品包括沐浴花灑、水龍頭、洗衣機、小便器用具等
- 現已涵蓋400多件用水器具



(截至2013年3月底)



打擊非法取水

舉報懷疑非法取水行爲

- 經由內部供水系統取水作原本的供水用途以外的用途
- 經由並非以水錶量度的消防供水系統或內部供水系統取水
- 由水務設施轉駁用水



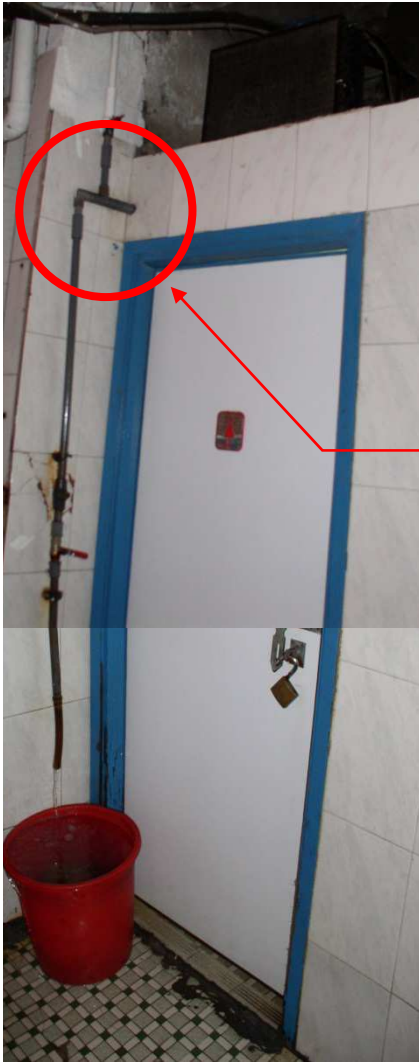
舉報熱線：
2824 5000



簽署防止非法取水約章

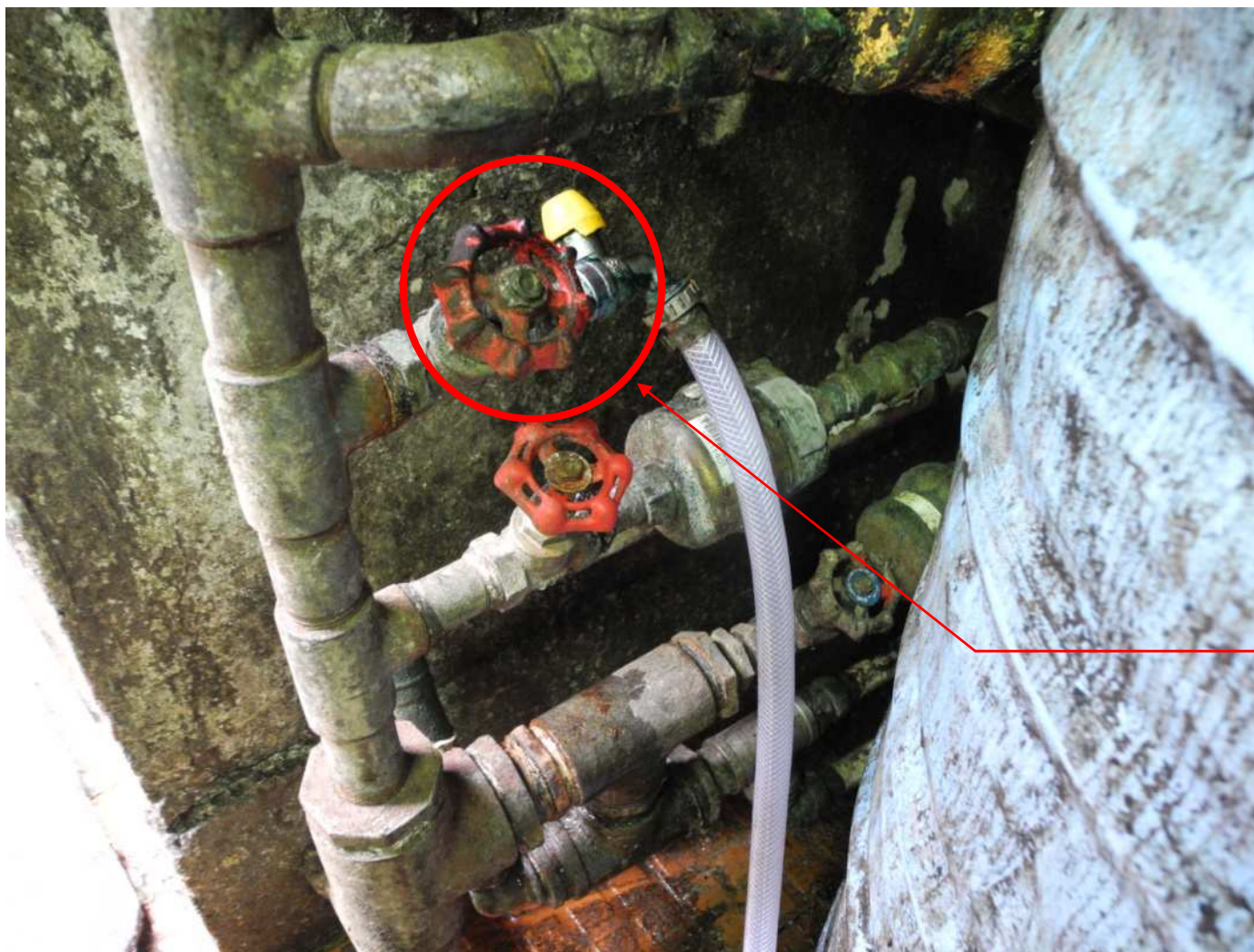


經由內部供水系統取水 作原本的供水用途以外的 用途

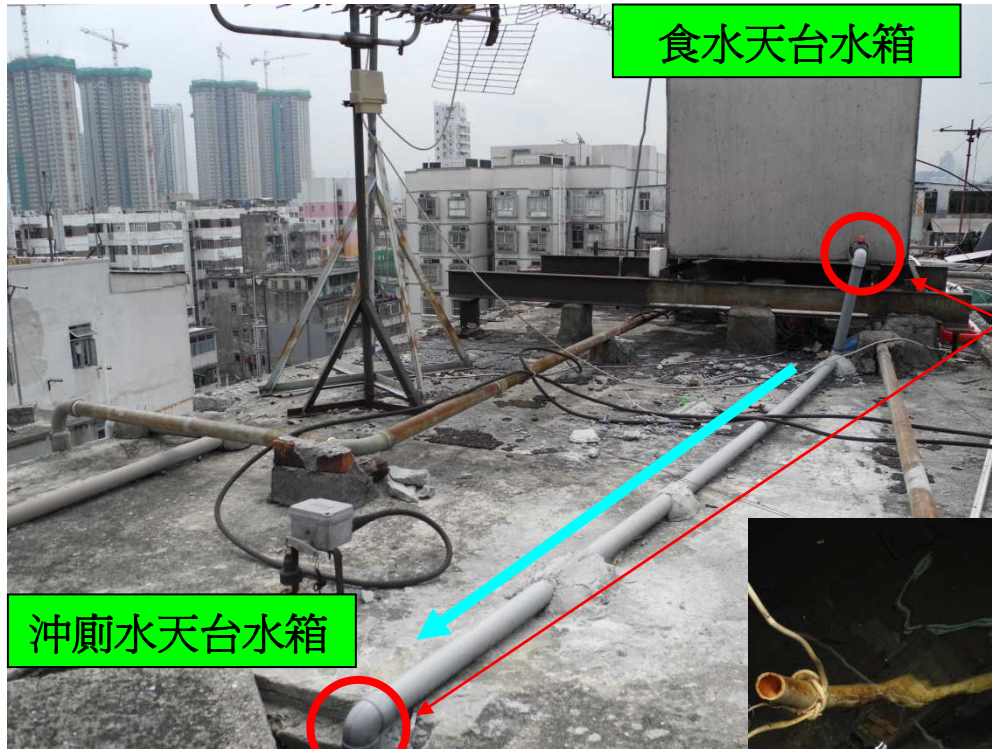


非法取用沖廁
水作其他用
途，例如飼養
魚類

經由並非以水錶量度的消防供水系統 或內部供水系統取水



連接空置水錶
位非法取水



以水管連接食水天台水箱及沖廁水天台水箱，把未經水錶量度之食水引進沖廁水天台水箱作沖廁用途

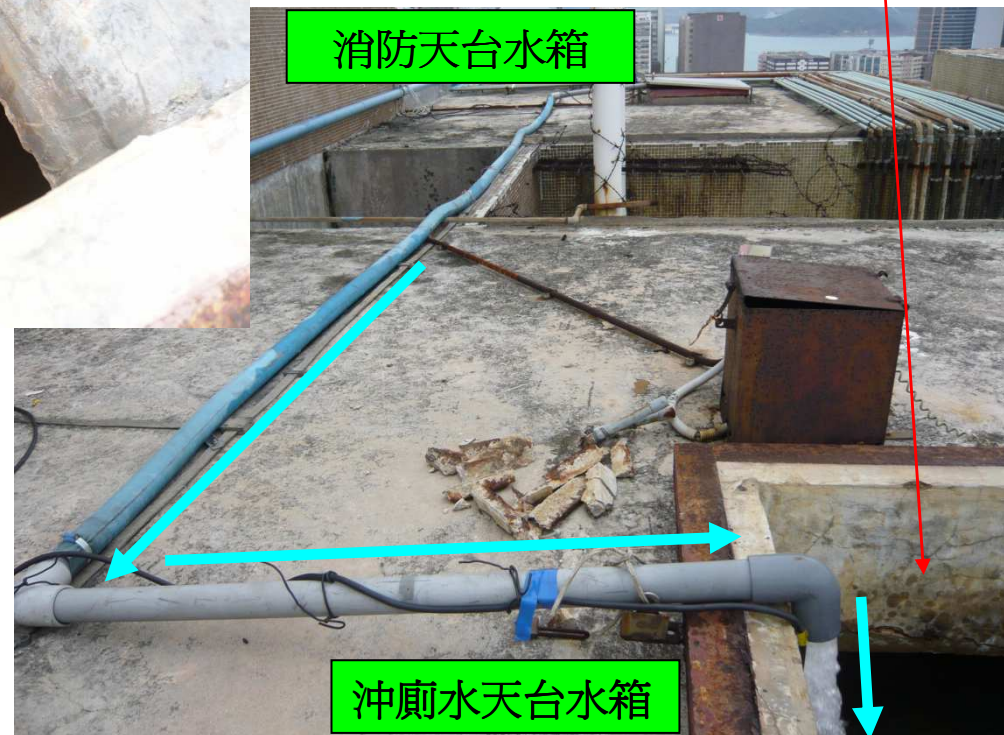


經由消防供水系統取水 作非消防用途



消防水箱內放置水泵

非法把消防用水泵至沖廁水箱



由水務設施轉駁用水




承建商直接由
政府總喉駁喉
非法取水




加強反偷水的宣傳和教育

何謂非法取水？ What is Unlawful Taking of Water?



根據《水務設施條例》(第102章)，除獲水務監督許可外，任何人不得：
Under the Waterworks Ordinance (Cap 102), except with the permission of the Water Authority, no person shall:-




經由不屬消防供水系統、內部供水系統或公眾街喉的水務設施取水
take water from the waterworks other than through a fire service, inside service or public standpipe



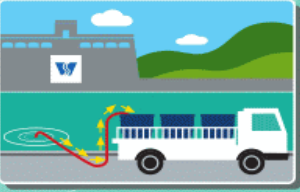
經由消防供水系統取水作非消防用途
take water through a fire service for any purpose other than for fire fighting


經由並非以水錶量度的消防供水系統或內部供水系統取水
take through a fire service or inside service water which is not measured by a meter




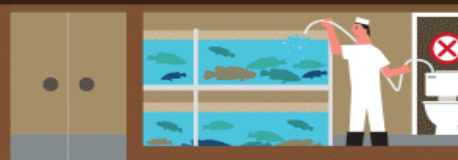

經由內部供水系統取水作原本的供水用途以外的用途
take water through an inside service for any purpose other than that for which the water is supplied



由水務設施轉駁用水
divert water from the waterworks



切勿非法取水 Unlawful taking of water is prohibited

水務署 Water Supplies Department
香港灣仔士打道7號入境事務大樓
Immigration Tower, 7 Gloucester Road
Wan Cha, Hong Kong

客戶電話諮詢熱線
Customer Telephone Enquiry Hotline: 2824 5000
電郵 E-mail: wsdinfo@wsd.gov.hk
互聯網址 Website: http://www.wsd.gov.hk



孖水缸供水系統

好處有

- 可輪流清洗水缸
- 可清洗天台水缸而再無需停水
- 清洗水缸時，以盡用水缸內儲水來減少不必要浪費用水
- 與《大廈優質食水認可計劃》相輔相成





未來展望

- 孖水缸供水系統
- 雨水收集系統
- 循環再用洗盥污水及雨水
- 綠色樓宇設計

目標

- ✓ 安全
- ✓ 可靠
- ✓ 可持續





多謝